



Intra-8

Février 2026 - n°59

De grands chantiers numériques

pour répondre aux besoins de la
communauté de Paris 8

Sommaire

De grands chantiers numériques pour répondre aux besoins de la communauté de Paris 8

- 4 — Numérique et réussites étudiantes
- 5 — Numérique et outils SI
- 6 — Numérique et infrastructures
- 10 — Numérique et travail collaboratif

Zoom arrière

- 11 — Semaine de sensibilisation Handicap

Brèves

- 12 — Les palmes académiques
- 13 — Un Grand Prix célèbre l’esperluette

2

Zoom arrière

- 14 — Les dix ans de Grand 8

Actualités

- 16 — Une bibliothèque en transition

Nos étudiants

- 18 — Retour sur le Prix de l’engagement étudiant

Édito

Ce premier numéro Intra-8 de la nouvelle année est tout d’abord l’occasion pour moi de vous renouveler mes meilleurs vœux pour 2026 : qu’elle soit pour vous et vos proches une année riche, inspirante, pleine de découvertes et de joies partagées ! C’est aussi un numéro qui revient sur différents temps forts et chantiers de l’année 2025 qui sont amenés à se poursuivre ou à pleinement déployer leurs effets en 2026.

Le dossier à la une nous présente en effet de grands chantiers en lien avec le schéma directeur du numérique et du système d’information et destinés à améliorer les conditions d’études et de travail de notre communauté. De Pégase, le logiciel de gestion de la scolarité, à Adum, le nouvel outil pour le pilotage du doctorat, du chatbot qui simplifiera les démarches numériques à Win-GRH-Paie qui répondra de manière plus fine à nos besoins RH, de la mise en place d’outils collaboratifs au développement de procédures dématérialisées, et enfin du renforcement de la couverture Wi-Fi à l’Université Numérique, ces évolutions apportent de nouvelles fonctionnalités bienvenues aux différents utilisateurs, s’inscrivent dans le développement d’un véritable écosystème numérique d’ensemble cohérent et durable et sont le fruit de la coopération entre différents acteurs et services.

De même attentive aux conditions d’études et de travail, la BU a inauguré des équipements de détente, un projet financé par le budget participatif et qui témoigne du travail mené avec la Direction Vie de Campus et le Service de Santé Étudiante afin de renforcer le bien-être sur le campus, ainsi qu’une zone de médiation numérique, un projet qui a reçu le soutien financier de la Région et qui vise à favoriser la réussite académique.

Autre jalon de l’année 2025, nous avons obtenu le renouvellement de notre conventionnement avec le FIPHFP, signe de notre engagement fort en faveur d’un campus inclusif et solidaire, un campus attentif aux personnes en situation de handicap : ce numéro revient ainsi sur la « semaine de sensibilisation – 20 ans de la loi du 11 février 2005 sur le Handicap ».

Campus inclusif et solidaire, engagement, ces notions sont bel et bien au cœur de notre conception des réussites étudiantes et de l’organisation du Grand 8, dont la 10ème édition a de nouveau mis en lumière la richesse et variété des activités et engagements qui contribuent à la singularité de Paris 8. Notre festival de rentrée a permis l’accueil de très nombreux partenaires et s’est clôturé à l’Hôtel de Ville de Saint-Denis par ce moment fort de la remise du Prix de l’engagement étudiant, dont vous trouverez les projets lauréats dans ce numéro.

Enfin, en ce début 2026 pour notre Université des Créations, une nouvelle année d’expérimentations, d’initiatives et de projets qui changent le regard et transforment la société, ce numéro salue la distinction obtenue par notre nouvelle identité visuelle qui a remporté le « Grand Prix Or » dans la catégorie « Identité graphique » du Grand Prix Com & Médias. Une identité visuelle qui célèbre tant l’héritage vinciennois de notre université que son élan pour contribuer à construire un monde plus juste, plus durable, en expérimentant, en produisant des savoirs critiques, en favorisant les rencontres et la circulation des idées, en encourageant les créations, en reconnaissant la pluralité des trajectoires, des engagements et des réussites. C’est bien de cela dont il sera de nouveau question en 2026 et que documente ce nouveau numéro d’Intra 8.

Je vous en souhaite bonne lecture !

Arnaud Laimé,
Président de l’Université

De grands chantiers

numériques

pour répondre aux besoins de la communauté de Paris 8

Dans le cadre de son projet stratégique 2025-2030, notre université affirme le rôle structurant du numérique et des systèmes d’information pour accompagner les réussites étudiantes, soutenir la recherche, moderniser les pratiques administratives et renforcer le pilotage de l’établissement. Cette ambition se concrétise notamment par la mise en œuvre du Schéma Directeur du Numérique et des Systèmes d’Information (SDNSI) 2024-2030, une feuille de route partagée, construite collectivement avec l’ensemble des acteurs de l’Université et votée dans les instances à l’automne 2024.

Le SDNSI s’inscrit pleinement dans les valeurs portées par l’établissement – inclusion, expérimentation, création et transition écologique – et constitue un cadre de référence pour les grands projets numériques en cours et à venir.

3



Directeur de publication : Arnaud Laimé
Conception et réalisation : Service communication

Pour toutes suggestions et remarques,
merci d’écrire à :
service.communication@univ-paris8.fr

Numérique et réussites étudiantes

Pégase, un logiciel de gestion au service de la scolarité

Pégase est un logiciel coconstruit depuis 2018 dans le cadre du projet PC-SCOL, un consortium réunissant l'AMUE, l'association Cocktail, des universités et des écoles, visant à déployer une solution de gestion de la scolarité partagée par l'ensemble des établissements de l'enseignement supérieur et de la recherche (ESR). Depuis la rentrée 2025-2026, Pégase est utilisé par 26 établissements, dont 10 universités.

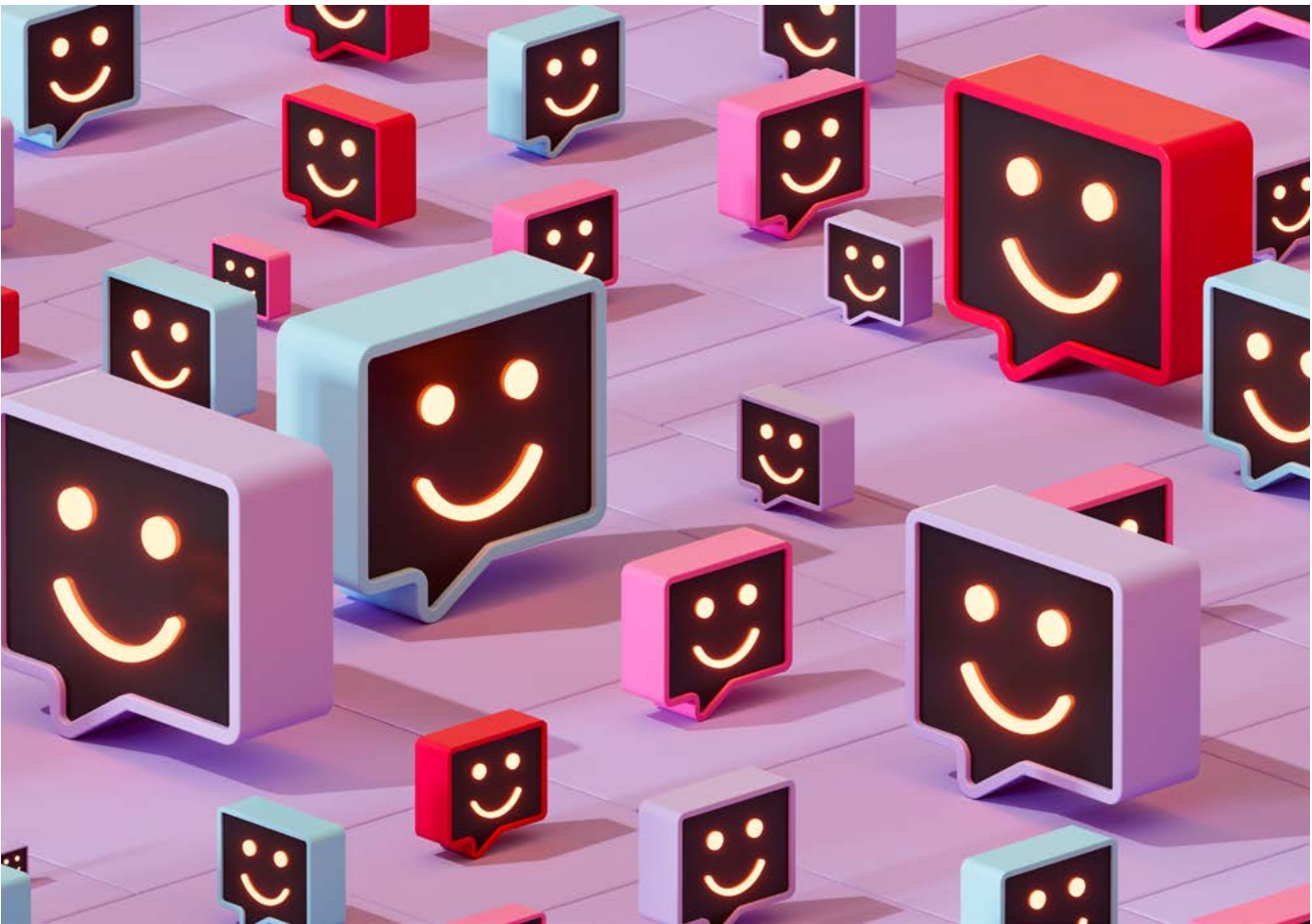
Conçu pour améliorer la lisibilité des informations, simplifier les actes de gestion et moderniser l'interface utilisateur, Pégase renouvelle l'expérience de suivi de la scolarité pour l'ensemble des publics concernés : étudiants, gestionnaires et enseignants. Outil modulaire et adaptatif, il est appelé à évoluer dans le temps et continue d'intégrer de nouvelles fonctionnalités au fil des années, afin de s'adapter en permanence aux usages et aux besoins des utilisateurs.

En tant qu'établissement pilote, l'université Paris 8 bénéficie d'un appui privilégié des équipes Pégase, un atout majeur pour la mise en œuvre de la solution et le partage de retours d'expérience contribuant à son évolution.

ADUM, un outil pour le pilotage du doctorat

Dans le champ du troisième cycle, notre université s'appuiera prochainement sur ADUM, plateforme nationale dédiée à la gestion du doctorat en cours de déploiement pour la prochaine rentrée universitaire. Cet outil permettra de structurer et de simplifier le suivi du parcours doctoral, depuis la candidature jusqu'à la soutenance, en intégrant l'ensemble des acteurs concernés : doctorants, directions de thèse, écoles doctorales et services administratifs.

ADUM contribuera à l'harmonisation des pratiques, à la fiabilisation des données et à l'amélioration du pilotage du doctorat, tout en offrant une meilleure lisibilité des procédures pour les usagers. Son intégration dans l'écosystème numérique de l'université s'inscrit pleinement dans les objectifs du SDNSI, en renforçant la cohérence du système d'information et en soutenant une recherche structurée, visible et de qualité.



Numérique et outils SI

Dans le cadre de la transformation de son système d'information, notre établissement engage une évolution significative de ses outils de gestion des ressources humaines, avec un double objectif : fiabiliser les processus, simplifier les échanges entre applications et améliorer les conditions de travail des équipes.

L'année 2025 marque une étape clé avec l'abandon de WinPaie au profit de la solution GRH-Envoi-Paye. Ce nouvel outil de paie, développé dans l'écosystème Cocktail, a été conçu pour répondre de manière plus fine aux besoins des établissements de l'enseignement supérieur.

Il permet notamment :

- la prise en charge de la Protection sociale complémentaire (PSC) ;
- la réduction des ressaisies, grâce à une meilleure interconnexion entre les outils de gestion administrative et de paie ;
- une sécurisation accrue des flux de données, depuis la gestion des agents jusqu'à l'émission des fichiers de paie.

En complément de cette modernisation fonctionnelle, l'université Paris 8 a engagé le passage en mode SaaS (hébergement à distance par un prestataire) des applications Cocktail via la plateforme PHARE, effectif depuis juin 2025.

PHARE est une solution nationale mutualisée permettant d'héberger et d'administrer les applications Cocktail dans un environnement sécurisé et maintenu de manière centralisée.

Ce changement de modèle apporte plusieurs bénéfices concrets :

- une administration technique allégée pour les équipes locales ;
- des mises à jour applicatives facilitées, plus régulières et homogènes ;
- une meilleure sécurité et disponibilité des services ;
- une meilleure maîtrise des évolutions du système d'information, dans un cadre partagé avec d'autres établissements.

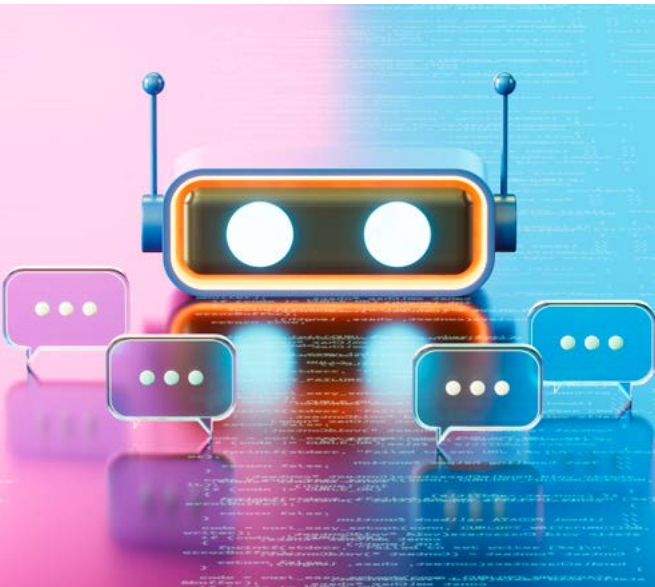
Le passage à PHARE contribue ainsi à renforcer la robustesse et la pérennité du système d'information RH, tout en permettant aux équipes de se concentrer davantage sur l'accompagnement des usages et l'amélioration des pratiques.

À l'instar de Pégase pour la scolarité ou d'ADUM pour le doctorat, ces évolutions participent à la construction d'un écosystème numérique cohérent et durable, au service de l'ensemble de la communauté universitaire.

Chatbot

Le développement d'un chatbot a été identifié, lors de l'élaboration du SDNSI et du Schéma Directeur des Réussites Étudiantes, comme un levier majeur de la démarche de simplification des services numériques, inscrite dans l'axe d'amélioration de l'attractivité de Paris 8.

Reposant sur une solution d'intelligence d'intelligence artificielle Open source, ce chatbot a vocation à fournir aux étudiants en premier lieu, mais également aux tuteurs, aux enseignants et plus largement à l'ensemble des usagers de l'université, des réponses immédiates à des questions portant sur des informations générales et essentielles au bon fonctionnement de l'établissement. Il pourra ainsi orienter les étudiants vers le service compétent en fonction de leur besoin ou les rediriger vers un outil de ticketing pour le traitement de demandes plus techniques.



Numérique et infrastructures

Réévaluation de la politique Wi-Fi

Compte tenu de l'augmentation des besoins en connectivité sans fil et des insuffisances de couverture observées sur certaines zones du campus de Saint-Denis, un plan pluriannuel de renforcement du réseau Wi-Fi est en cours sur la période 2024-2026.

Aux 132 bornes déjà présentes sur le campus, 138 nouvelles bornes ont été ajoutées, portant le nombre total à 270. Par ailleurs, 104 bornes existantes ont été repositionnées afin d'optimiser la couverture.

L'ensemble des bâtiments est concerné (A, B1, B2, C, D, G, J, amphithéâtres du bâtiment L, Maison de la Recherche, Bibliothèque Universitaire), ainsi que certains espaces extérieurs :

- le jardin entre les bâtiments C, D et le CROUS ;
- les abords des bâtiments B1 et B2 ;
- l'arrière du bâtiment L.

Cette infrastructure Wi-Fi donne accès à deux réseaux universitaires : Eduroam et Eduspot.

Eduroam offre un accès sans fil sécurisé à Internet aux personnels des établissements d'enseignement supérieur et de recherche, aussi bien dans leur établissement d'origine que lors de déplacements à l'échelle nationale ou internationale. Les modalités d'accès au réseau Eduroam sont détaillées sur le lien suivant :



Eduspot permet quant à lui aux étudiants un accès nomade inter-campus. L'accès s'effectue en se connectant au réseau Wi-Fi Eduspot et en s'authentifiant à l'aide de l'identifiant et du mot de passe ENT.

Ce projet d'envergure vise à assurer une couverture Wi-Fi complète des espaces de vie du campus de Saint-Denis.



Zoom sur l'Université Numérique



Au cœur du vaste chantier de transformation numérique, visant à adapter ses espaces et ses outils aux nouvelles pratiques pédagogiques, scientifiques et institutionnelles, Paris 8 a récemment fait équiper des salles pédagogiques pour la visioconférence, pour favoriser les cours hybrides, et améliorer les captations : ces aménagements traduisent une volonté forte de renforcer l'accessibilité, la qualité des enseignements et la continuité des activités, sur le campus comme à distance.

Au cœur de cette dynamique, un lieu stratégique a fait l'objet d'une attention particulière : l'Espace Deleuze, lieu emblématique de la vie universitaire, occupe une place singulière : lieu des conseils centraux, des soutenances de thèse, des conférences majeures et des rencontres institutionnelles, il est à la fois le reflet d'une certaine exigence académique et le siège des rouages démocratiques de l'établissement. Plus de dix ans après sa première installation audiovisuelle, l'université a engagé une rénovation d'envergure pour répondre aux nouveaux besoins pédagogiques, techniques et institutionnels, et mettre cet espace au service de la transition numérique de l'Université.

une étape décisive dans la modernisation de nos espaces, touchant à ce lieu clef de la vie universitaire.

Un projet né d'un diagnostic partagé

Le service création audiovisuelle (SCA), en première ligne pour l'exploitation quotidienne des équipements, identifie rapidement la nécessité de repenser l'ensemble du dispositif. Les installations initiales, montraient leurs limites, tant pour les usages courants que pour les événements d'envergure impliquant partenaires extérieurs ou personnalités invitées.

Entre 2021 et 2023, un travail approfondi est engagé avec la direction du patrimoine et la Région Île-de-France. De ces échanges naît un dossier d'expertise, inscrivant l'espace Deleuze parmi les projets phares du programme CPER Université numérique. Le financement obtenu offre alors une opportunité unique : repenser les espaces de façon ambitieuse, durable et innovante.

Cette transformation, menée entre 2021 et 2025, marque

En 2023, la signature de la convention de financement et

la constitution d'une équipe pilotée par le SCA et le pôle projets de la direction du patrimoine permettent le lancement opérationnel du chantier.

Le projet repose sur un double engagement :

- déployer des fonctionnalités numériques avancées au service des usagers : sonorisation de haute qualité, systèmes de projection, retours vidéo, dispositifs hybrides, captation, vote électronique ou encore enregistrement audio pour faciliter la rédaction des comptes rendus ;
- fiabiliser les installations et garantir une exploitation durable, assurée par un interlocuteur technique dédié.

L'ensemble des améliorations techniques a été piloté par le SCA et la Direction du Patrimoine en lien étroit avec le prestataire PROVITEC, titulaire du marché 2024. La direction du système d'information et du numérique ainsi que la direction de la logistique ont également été associés.

La salle des conseils

Véritable cœur décisionnel de l'université, la salle des conseils bénéficie d'une modernisation complète. Ainsi, les fonctionnalités s'élargissent : système de vote électronique pour fluidifier les délibérations, enregistrement audio pour faciliter la rédaction des comptes rendus, dispositif hybride complet, avec des caméras intelligentes, retours vidéo individuels pour un confort optimal des participants présents comme distants. Une grande table a été installée, pour accueillir une sonorisation renforcée par l'augmentation du nombre de microphones, et la vidéo-projection a été fiabilisée.

La création d'une nouvelle régie audiovisuelle constitue l'un des atouts majeurs du projet.

Sécurisée, compartimentée pour préserver la confidentialité des réunions, elle permet de superviser l'ensemble des salles de l'Espace Deleuze, de piloter à distance la salle des thèses et, à terme, de contrôler des équipements déployés dans plusieurs bâtiments du campus, comme les amphis X et Y, afin de réduire la logistique et les déplacements matériels. Cette régie est pensée comme un véritable centre névralgique audiovisuel.

La salle des thèses

Destinée aux soutenances et conférences, la salle des thèses adopte une configuration à la fois élégante et performante : sonorisation complète avec micros col de cygne et enceintes frontales, vidéoprojection activable en

autonomie depuis la chaire, système de visioconférence, permettant aux doctorants et jurys d'utiliser et jurys d'utiliser leur ordinateurs portables (Bring Your Own Device).

La salle a été pensée pour améliorer l'expérience de soutenance des thésards grâce à une nouvelle configuration de la salle leur permettant de faire face au jury et au public tout en ayant un retour écran de la projection. De plus, dans le cadre des thèses à dimension internationale, la salle permet de tenir des soutenance hybrides avec soit le jury, soit les proches du doctorant à distance.

L'ensemble offre une expérience usager modernisée, adaptée aux besoins des doctorants, grâce à ces nouveaux équipements techniques.

La salle des commissions

Pensée pour des usages fréquents et variés, la salle des commissions privilégie l'autonomie : connexion directe, vidéoprojection, visioconférence, elle bénéficie également d'un grand écran et d'une amélioration sonore par une dalle acoustique au plafond.

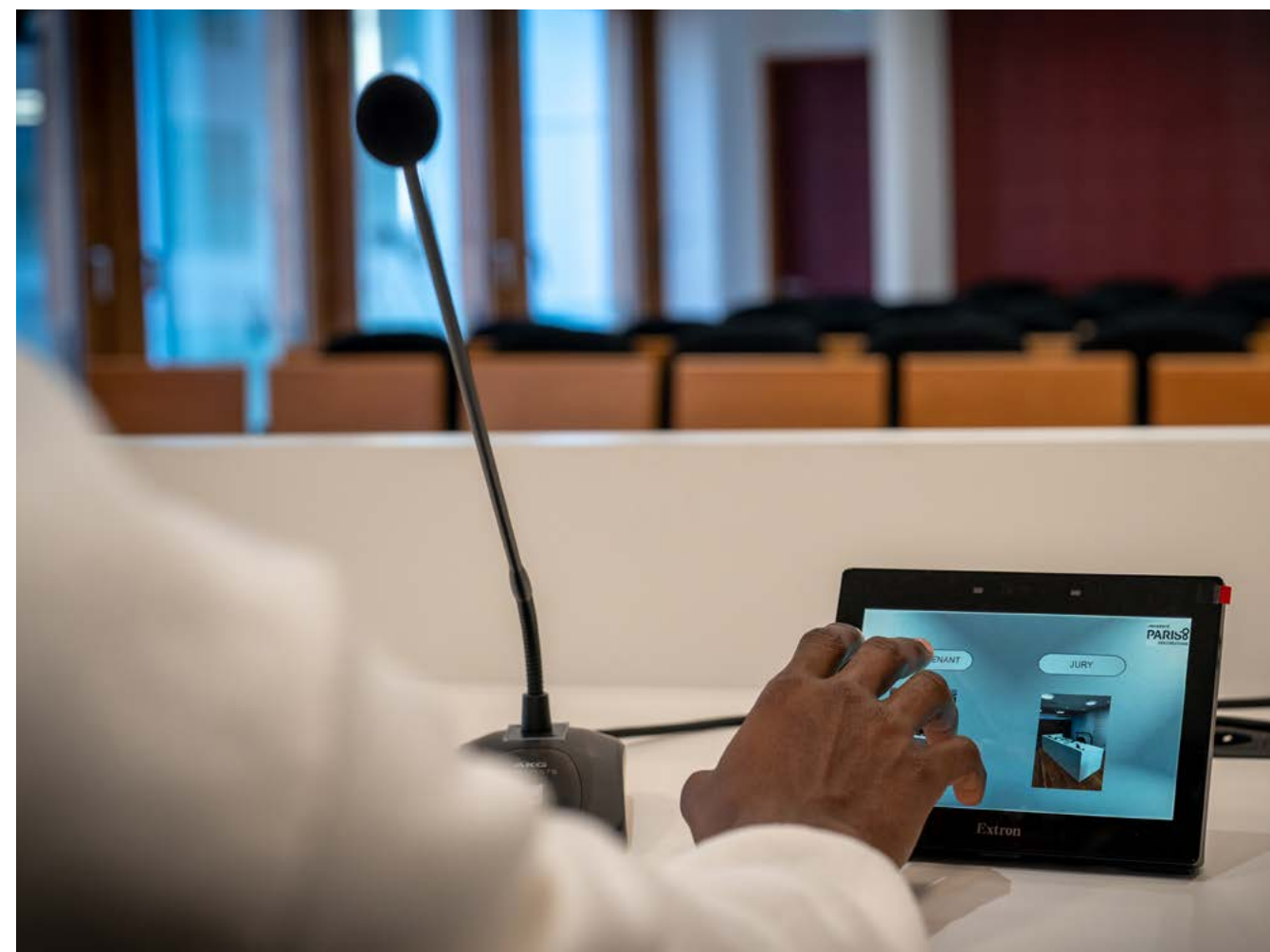
Avec cette rénovation ambitieuse, l'Université Paris 8 modernise des espaces emblématiques tout en affirmant son engagement envers l'innovation pédagogique, la qualité des échanges institutionnels et la valorisation de son image.

L'Espace Deleuze devient ainsi un ensemble fiable, technologiquement avancé tout en restant accessible, capable d'accompagner les usages d'aujourd'hui tout en se projetant dans ceux de demain.

Pour toutes questions ou informations, n'hésitez pas à contacter le pôle Prestation du Service création audiovisuelle :

prestation.audiovisuel@univ-paris8.fr

Les démarches d'assistance technique seront bientôt en ligne sur l'ENT, dans l'onglet Services de Paris 8 / SCA :



Numérique et travail collaboratif

Outils collaboratifs

Dans le cadre des grands projets inscrits au SDNSI, l'université Paris 8 souhaite faire évoluer son offre numérique afin de faciliter les modalités de travail et d'échange au sein de la communauté universitaire.

Lors de l'enquête réalisée en juin 2025 sur l'usage des outils collaboratifs, 85 % des répondants se sont déclarés favorables au déploiement d'une suite collaborative intégrée à l'université Paris 8.

Pour rappel, une suite collaborative désigne un ensemble d'outils en ligne – messagerie, agenda, visioconférence, partage de fichiers, etc. – réunis sur une même plateforme afin de faciliter le travail d'équipe, la communication et la gestion de projets.

À défaut de solution unifiée, de nombreux usagers ont aujourd'hui recours à des outils hétérogènes, susceptibles de poser des problèmes de compatibilité et de sécurité. Nous vous invitons à découvrir les résultats détaillés de cette enquête ci-dessous.

L'enjeu est désormais de déployer une solution unifiée en 2026, afin de simplifier le travail en équipe et de renforcer la cohérence des échanges.

- transformer numériquement, à terme, 80 % des processus existants.

Compte tenu de l'ampleur des chantiers engagés et de la richesse des sujets abordés, ce dossier d'Intra-8 ne se veut pas exhaustif.

Nous vous invitons à consulter et à vous approprier le Schéma Directeur du Numérique et du Système d'Information 2024-2030, disponible ici :



10 Le choix de cette solution fera l'objet d'un vote en CA début 2026.

Dématérialisation

Par ailleurs, cette simplification des modes de collaboration devra s'appuyer sur une démarche globale d'adaptation des outils existants et notamment le développement de processus dématérialisés. L'objectif est de répondre plus efficacement aux besoins des métiers dans l'ensemble des domaines d'activité : formation, scolarité, recherche, finance, ressources humaines, gestion du patrimoine, etc.

Ce projet, porté par la DSIN, s'appuie dès sa première phase sur un groupe de travail composé de volontaires issus de plusieurs services, afin de tester, ajuster et co-construire les premiers usages.

Les objectifs du projet sont de :

- moderniser les processus administratifs ;
- faciliter le travail quotidien des usagers ;
- améliorer la rapidité de traitement ;
- renforcer l'accessibilité aux documents ;
- fiabiliser les circuits de validation ;
- assurer une meilleure traçabilité des documents ;

Semaine de sensibilisation Handicap

L'université Paris 8 a organisé, du 1er au 5 décembre 2025, une « semaine de sensibilisation – 20 ans de la Loi du 11 février 2005 sur le handicap » pour célébrer les deux décennies de cette loi.

Portée par le service Handicap de l'université et le chargé de mission Handicap, l'initiative visait avant tout à promouvoir la réflexion, l'échange et la sensibilisation sur l'inclusion, l'accessibilité et l'égalité des droits pour les étudiants, le personnel et les usagers sur le campus.

Cette semaine était l'occasion de croiser les regards des acteurs de la politique Handicap de l'université, des étudiants et personnels concernés, d'intervenants extérieurs, spécialistes et partenaires, et donc de questionner les pratiques internes, de renforcer la prévention autour du handicap, et de mettre en lumière l'engagement de Paris 8 en faveur d'un campus inclusif et solidaire.



Palmes académiques

La cérémonie des palmes académiques de la promotion 2025 s’est tenue mercredi 3 décembre en salle des thèses dans l’espace Gilles Deleuze.

Le président, après avoir rappelé l’origine de cet ordre qui honore les mérites de celles et ceux qui ont contribué de manière significative à l’enseignement et à la culture, a remis les palmes académiques aux collègues promus au grade de chevalier et d’officier.



Les promus au grade de chevalier sont :

- Nicole Besson
- Corinne Blanc
- Anne Bonzon
- Damien De Blic
- Florence Encrevé
- Alison Frezal
- Nouria Hadjal
- Jocelyn Maixent
- Patrick Masclaux
- Johann Millan
- Catherine Peytavid
- Grégoire Quenault
- Anne Sedes
- Catherine Verna



Les promus au grade d’officier sont :

- Emmanuelle Lallement
- Patricia Milano
- Brigitte Moreau
- Florence Pagnot



Nous présentons toutes nos félicitations à nos collègues distingués !

Un Grand Prix célèbre l’esperluette

Symbole de création et de liens

L’Université Paris 8 a été distinguée cette année au Grand Prix Com & Médias, remportant le Grand Prix Or dans la catégorie “Identité Graphique” pour sa nouvelle identité visuelle. Cette récompense majeure salue un projet ambitieux porté par la direction, le service communication et le réseau des communicants de l’Université en collaboration avec l’agence Campus Com, et qui marque une étape décisive dans l’histoire de l’établissement.

Une identité renouvelée pour une université en mouvement

Paris 8, université d’avant-garde et de création depuis son origine, souhaitait réaffirmer ses valeurs fondatrices : la liberté intellectuelle, la diversité des savoirs, l’expérimentation, l’ouverture aux mondes artistiques et sociaux. La refonte de son identité visuelle répond à cette volonté : offrir un langage graphique qui reflète autant son héritage que son élan vers l’avenir.

Au cœur de cette identité renouvelée se trouve un symbole fort : l’esperluette, intégrée dans la forme du « 8 ».

Ce choix n’est pas un simple geste esthétique : l’esperluette – “&” – incarne le lien, l’association, la rencontre, autant de dimensions qui définissent profondément Paris 8. Elle reflète :

- la transversalité des disciplines, marqueur historique de l’université ;
- le dialogue entre les arts, les sciences humaines et sociales, les mathématiques, l’informatique, les technologies du numérique et le monde contemporain ;
- la pluralité des appartenances et des trajectoires étudiantes, richesse première de notre Université.

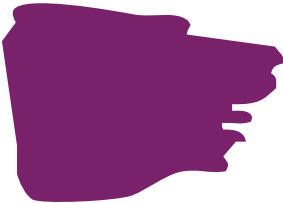
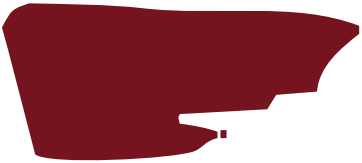
Sa forme non achevée, avec une boucle qui ne se ferme pas, exprime l’ouverture sur le monde et la circulation des idées, essentielle à la recherche et à la création, tandis que sa position inversée évoque le renversement créatif.

Ainsi, l’esperluette devient un signe identitaire puissant : un symbole qui unit, qui relie et qui ouvre à la fois. La palette chromatique renouvelée, tout en conservant le rouge emblématique et historique de Paris 8, s’élargit pour représenter la diversité et la vitalité des projets qui naissent et vivent à Paris 8.

Un Grand Prix qui valorise la vision de l’Université

Le jury du Grand Prix Com & Médias a salué un projet audacieux, cohérent et porteur de sens, capable de traduire graphiquement ce qu’est Paris 8 aujourd’hui : une Université des Créations, ouverte sur son territoire, engagée dans les transformations sociales et culturelles, et résolument tournée vers l’avenir.

Cette distinction honore le travail collaboratif mené par l’établissement et confirme l’importance de l’identité visuelle dans le rayonnement d’une université : elle affirme ce que Paris 8 incarne, elle fédère un puissant sentiment d’appartenance, elle préfigure ce que l’Université veut porter pour son avenir.



Dix ans de Grand 8

une édition anniversaire riche et engagée

Cette année, Grand 8 a célébré ses 10 ans lors de son édition qui s'est tenue les 25, 26 et 27 septembre 2025.

Dix années d'échanges, d'engagements et de projets qui ont façonné un événement désormais central pour notre Université, ses partenaires et l'ensemble du territoire.

Pour marquer cette décennie, le festival a placé au cœur de sa programmation des thématiques en résonance avec les valeurs de Paris 8 : solidarités, accès aux droits, engagement citoyen. Trois jours durant, le campus de Saint-Denis et la ville ont accueilli concerts — dont ceux des têtes d'affiche Soolking et Gradur —, débats, ateliers, rencontres et temps culturels où se sont croisés artistes, initiatives étudiantes et projets innovants.

Comme chaque année, étudiants et personnels ont pu aller à la rencontre d'un large éventail d'acteurs locaux : associations, partenaires, services universitaires, tous réunis autour de multiples stands. Les scènes ont quant à elles alterné découvertes musicales, propositions artistiques inédites et retours d'artistes fidèles au festival, parmi lesquels DJ Prosper, les performeurs du show drag et voguing, ou encore le tremplin *She Raps*.

Un moment fort de cette édition fut la remise des diplômes des étudiants réfugiés, organisée en présence de la cheffe d'orchestre Zahia Ziouani, et qui a souligné l'importance de l'inclusion et de l'accompagnement dans notre communauté universitaire.

Grand 8 a également réaffirmé son engagement en faveur de pratiques écoresponsables, notamment à travers des repas végétariens, l'usage de gobelets réutilisables et des ateliers de réparation de vélos.

L'édition s'est conclue en centre-ville de Saint-Denis le samedi soir, avec la remise du prix de l'engagement étudiant à l'hôtel de ville suivie du concert de Rim'K. Une clôture festive, pensée pour renforcer encore les liens entre l'Université et les Dionysiens et célébrer ensemble cette rentrée anniversaire.

Nous vous proposons de revivre en images les moments marquants de ces trois journées !



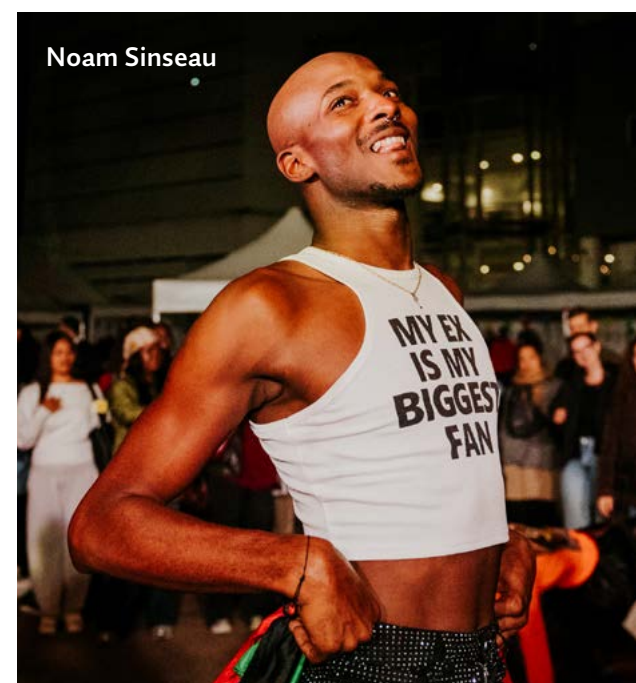
Carnaval Tropical



Zahia Ziouani
& Arnaud Laimé



She Raps



Noam Sinseau



Académie Fratellini



Gradur

Une bibliothèque en transition

Espaces de travail, zones de détente et innovations



La Bibliothèque universitaire de Paris 8 inaugure cet automne deux nouveaux dispositifs — une cabine de travail accompagnée du réaménagement de la salle noire d'une part, des mobiliers de détente financés par la CVEC d'autre part. Ces réalisations, pensées comme des prototypes, préfigurent la bibliothèque de demain : un lieu où la réussite académique et le bien-être étudiant se rencontrent, où le numérique et où les espaces s'adaptent aux pratiques et aux besoins des usagers.

Lors de l'inauguration, le directeur Christophe Pion a rappelé que ces installations s'inscrivent pleinement dans le projet architectural et pédagogique du Learning center dont l'ouverture est prévue en 2028 : « Les dispositifs que nous inaugurons aujourd'hui défendent et illustrent par avance cette démarche de Learning Center : le développement de services dédiés aux apprentissages et aux réussites académiques portés par une forte coordination de l'ensemble des acteurs du campus. » À travers ces premiers chantiers réalisés, c'est toute une vision de la bibliothèque universitaire qui s'esquisse, avec le concours de nombreux services associés : la direction vie de campus ou encore le service de santé étudiante.

Répondre aux besoins des usagers

Depuis plusieurs années, la BU observe attentivement les pratiques et les attentes de ses usagers. Les enquêtes

en ligne, observations en salle et retours des personnels convergent : les étudiants ont besoin à la fois de plus d'espaces de travail individuels, mieux insonorisés, et de lieux où se reposer, souffler ou changer de posture entre deux cours. Micro-siestes sur les tables, usage intensif des fauteuils existants, difficultés de concentration dans les zones très fréquentées, fatigue accrue en période de partiels... autant d'éléments qui ont nourri la réflexion des personnels de la BU.

Ces constats ont orienté deux axes majeurs, en cohérence avec les schémas directeurs de l'établissement :

- un axe "réussites étudiantes", soutenu par la Région Île-de-France, dédié au travail individuel et à la médiation numérique ;
- un axe "vie étudiante", financé par le Budget participatif CVEC, destiné à renforcer la qualité de vie et le bien-

être sur le campus.

Ces deux volets, complémentaires, incarnent la volonté de la BU de devenir un lieu où l'ensemble des besoins — intellectuels, matériels, mais aussi physiologiques et émotionnels — sont pris en compte.

Un soutien fort de la Région Île-de-France

Le premier projet, soutenu par 54 000 € de financement régional, combine l'installation d'une cabine de travail individuelle et le réaménagement de la salle noire. La cabine enrichit le parc d'espaces fermés disponibles à la réservation : idéale pour les visioconférences, les examens en ligne, le travail concentré ou les travaux en binôme, elle offre un environnement calme, intime et silencieux.

Le second volet, concerne la salle noire, transformée en zone de médiation numérique. Celle-ci accueille désormais des ordinateurs puissants équipés notamment de la suite Adobe et destinés aux montages audiovisuels ou sonores et au graphisme. Un monitorat étudiant — également financé par la Région — accompagne la prise en main des outils et des logiciels. Cette dimension d'accompagnement humain est essentielle : Christophe Pion l'a rappelé dans son discours d'inauguration, en évoquant une « médiation maintenue », indispensable face aux évolutions rapides de l'IA et des environnements numériques.

Ces aménagements constituent un premier prototype de la future offre numérique du Learning Center. Ils permettent d'expérimenter à petite échelle les fonctionnalités, les services et les médiations qui seront déployés à plus grande ampleur dans les espaces actuellement en chantier.

Le bien-être au cœur de la mission

Le second projet, financé à hauteur de 26 000 euros par le Budget participatif 2024, s'appuyant sur la CVEC, a donné lieu à une démarche participative entre la BU, la communauté étudiante et le Service de Santé Étudiante (SSE). Quatre méridiennes et trois cocons de sieste ont ainsi été installés. Ces équipements offrent des postures variées — allongée, semi-allongée, isolée — et répondent à un besoin massif : disposer d'un lieu sûr et approprié pour se reposer sur un campus très actif.

Leur adoption a été immédiate. Dès les premiers jours, les étudiants s'y sont installés, confirmant la pertinence du dispositif. Au-delà du simple confort, ces mobiliers s'inscrivent dans une logique de prévention : réduction du stress, lutte contre l'épuisement, accompagnement en période d'examen, gestion des émotions.

Avec humour, le directeur a souligné le rôle fondamental de ces espaces dans l'équilibre de la vie étudiante : « Est-ce que la sieste est une compétence transversale ? Peut-être...

Plus largement le maintien d'un équilibre de vie exige un certain nombre d'habiletés, et quand les conditions se déséquilibrent, un net soutien passe par une forme de surabondance de confort et de beauté des lieux. »

Au-delà de la sieste, c'est une véritable philosophie d'accueil qui s'exprime. La bibliothèque entend devenir ce refuge climatique — au sens large — évoqué dans le discours : « un lieu chaleureux quand le monde extérieur se refroidit, apaisant quand la vie universitaire se densifie, silencieux quand le bruit s'installe ailleurs. »

Des prototypes pour un campus en transition

Ces deux réalisations ont un même statut : celui de projets pilotes. Elles permettent de tester des équipements, mais aussi d'observer les usages réels. Les données récoltées — réservations, taux d'occupation, retours des étudiants — orienteront les futures décisions pour le Learning Center.

Le directeur l'a résumé dans une formule qui fait écho à la mission profonde des bibliothèques : « La vraie compétence transversale de ces cocons de sieste et de ces transats, c'est peut-être le rêve, endormi ou éveillé, et qu'une bibliothèque de son temps doit être ce lieu de rêve et des rêves. »

Ce rêve est désormais en construction : sous les pieds des usagers, plus de 1 000 m² d'anciens magasins seront transformés pour une livraison prévue en 2028 grâce à un cofinancement Région-État. Ces espaces accueilleront des salles de travail collaboratif, un espace de détente, une zone de restauration mais aussi un FabLab spécialisé dans l'édition.

Une BU qui se réinvente

Au-delà des aménagements matériels, ces projets reflètent une culture de l'accueil renouvelée. Ils témoignent d'une attention constante aux pratiques, d'un engagement en faveur du bien-être étudiant et d'une vision structurée de l'apprentissage à Paris 8. Ils montrent aussi que la BU, loin de se limiter à être un lieu de ressources, se positionne comme un espace de soutien complet : intellectuel, numérique, social et émotionnel.

Le directeur l'a rappelé en ouverture, citant Borges : « La Bibliothèque, c'est-à-dire l'Univers. À Paris 8 nous disons plus couramment : la Bibliothèque, c'est-à-dire la Région Île-de-France... » Une formule qui résume bien l'esprit de ces transformations : enracinée dans des partenariats solides, attentive aux besoins concrets, et ouverte à une ambition universitaire affirmée.

En expérimentant aujourd'hui les espaces de demain, la BU fait plus que s'adapter : elle invente. Et elle invente avec ses usagers — ce qui est la meilleure garantie d'une bibliothèque vivante, durable et profondément ancrée dans son époque.

Retour sur le Prix de l'engagement étudiant

2024-2025

L'Université Paris 8 a célébré, le 15 septembre 2025, la quatrième édition du Prix de l'engagement étudiant, un rendez-vous désormais incontournable qui met en lumière les initiatives bénévoles menées par les étudiants au sein de leurs associations et sur le territoire dionysien. Devant un jury composé de représentantes de la Ville de Saint-Denis et de l'université, douze candidats ont présenté leurs projets, témoignant de la vitalité et de la diversité des formes d'engagement à Paris 8.

Quatre prix ont été attribués, un pour chacune des catégories : *Territoire – Ville de Saint-Denis*, *Solidarité et développement durable*, *Art et culture* et *Sport et santé*, pour un palmarès exclusivement féminin cette année.

Les projets lauréats

Territoire – Ville de Saint-Denis : Margaux Devin – La Clinique juridique de Paris 8

Margaux Devin a été récompensée pour son investissement au sein des permanences juridiques destinées aux personnes en situation de précarité. Son engagement, marqué par une volonté de poursuivre et d'élargir ses actions, illustre parfaitement la mission de l'association : rendre l'accès au droit plus juste et plus accessible. Le jury a salué sa détermination et son rôle croissant dans la structure.

Solidarité et développement durable : Anna Giavarini – Atouts Courts

En proposant des cours de français à des personnes étrangères, Anna Giavarini contribue à renforcer l'autonomie linguistique et sociale de ses apprenants. Son discours structuré et la finesse de sa réflexion ont impressionné le jury, qui a souligné l'impact social fort de son action ainsi que son ouverture vers de nouvelles perspectives professionnelles dans l'économie sociale et solidaire.

Art et culture : Marion Brillet – PASA de l'EHPAD La Seigneurie

Le projet de Marion Brillet, centré sur l'organisation d'un atelier cinéma au sein d'un EHPAD, a touché le jury par sa sensibilité et son audace. En créant un espace d'expression destiné aux résidents, elle renouvelle le lien intergénérationnel et démontre comment la culture peut devenir un vecteur de partage et d'inclusion. Le jury a particulière-

ment reconnu la cohérence entre son parcours personnel et son engagement.

Sport et santé : Émilie Guillaume – 3A Danse

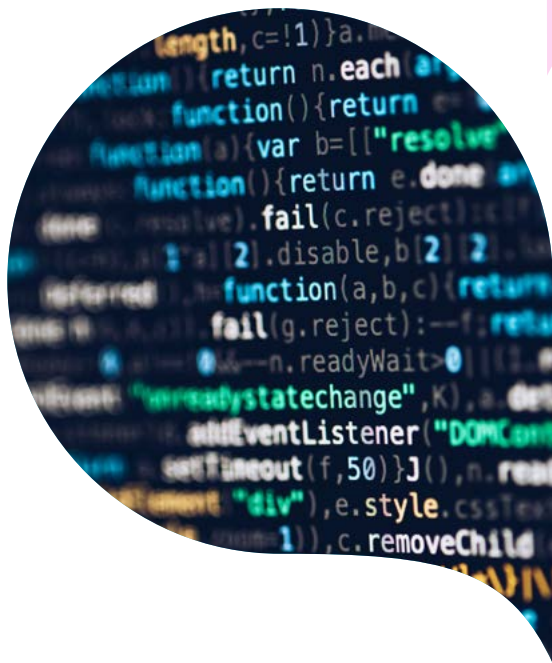
Engagée depuis de nombreuses années dans son association, Émilie Guillaume s'est distinguée par sa capacité à coordonner une équipe de bénévoles pour l'organisation de rencontres chorégraphiques. Le jury a salué la force de son engagement, ainsi que la manière dont elle articule sa passion pour la danse avec ses études en art-thérapie.

Des projets variés et inspirants : les autres engagements remarquables

Au-delà des quatre lauréates, le jury a tenu à souligner la richesse des autres candidatures, qui témoignent de l'ampleur des initiatives étudiantes. Plusieurs actions se distinguaient par leur ancrage territorial et social, comme l'engagement de Benali Micipsa auprès des Compagnons Bâtisseurs, où il a participé à la réhabilitation de logements et à la construction de petits mobiliers destinés à des personnes en situation de précarité. D'autres révèlent une dimension inclusive forte, à l'image de Noémie Camacho, engagée dans un club de gymnastique rythmique et qui a quant à elle conçu et encadré un entraînement adapté aux personnes en situation de handicap, repensant sa propre pratique sportive pour la rendre plus inclusive.

Ensemble, ces projets dessinent une promotion engagée, créative et profondément tournée vers les autres. Ils rappellent la pluralité des formes que peut prendre l'engagement étudiant et la richesse qu'il apporte à la communauté universitaire comme au territoire.





UNIVERSITÉ
PARIS8
DES CRÉATIONS